

# PROJET DE RESEAU

2015 – 2019

Réseau d'Education **PRIORITAIRE**  
du Hohberg

## PREAMBULE

**Ligne conductrice du projet :**

**Favoriser l'évolution des gestes professionnels pour améliorer les performances du réseau dans l'esprit de la loi de refondation de l'Ecole.**

## METHODOLOGIE

- ➡ Nous avons cherché dans les écoles les **indicateurs** en français, maths et compétences sociales et civiques dans le palier 1 (fin ce1), dans le palier 2 (fin de cm2) et dans le palier 3 (fin de 3<sup>ème</sup> actuel, 1-3-7). Nous avons sollicité directement les enseignants par **une enquête**.
- ➡ Nous avons choisi différents objectifs ciblés, en cohérence avec ceux déclinés dans les **projets d'école** et le **projet d'établissement**
- ➡ **Nos objectifs** : centrés sur la réussite scolaire, adossés aux cinq domaines du SCCCC, assurant la continuité des différents parcours des élèves (PEAC, EMC, PROJET AVENIR, CLIS, UPE2A...)
- ➡ A partir des indicateurs de départ, nous avons déterminé des **valeurs cibles** dans le nouveau socle commun. Les indicateurs sont définis à partir des repères pour l'analyse de gestion Académie de Strasbourg –DGESCO.

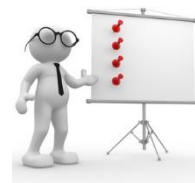


# **PLAN** du document

<b>1</b>	<b>PRESENTATION DU RESEAU</b>	<b>p.4</b>
	1.1 QPV Koenigshoffen Est	
	1.2 QPV Hohberg	
<b>2</b>	<b>ANALYSE DE LA SITUATION</b>	<b>p.8</b>
	2.1 Effectifs Ecoles	
	2.2 Scolarisation des moins de 3 ans	
	2.3 Maîtres supplémentaires	
<b>3</b>	<b>VALIDATION DES PALIERS DU SOCLE</b>	<b>p. 15</b>
	3.1 Indicateurs de résultats du palier 1	
	3.2 Indicateurs de résultats du palier 2	
	3.3 Indicateurs de résultats du palier 3	
<b>4</b>	<b>INDICATEURS DE RESULTATS DES ECOLES</b>	<b>p.18</b>
	4.1 Evaluations grandes sections	
	4.2 Evaluations CP	
	4.3 Evaluations début CE2	
<b>5</b>	<b>ANALYSE SITUATION DU COLLEGE</b>	<b>p.20</b>
	5.1 Effectifs collège	
	5.2 Indicateurs de contexte	
	5.3 Indicateurs de moyens	
	5.4 Indicateurs de performance	

6	MODALITES DE PILOTAGE FONCTIONNEMENT DU RESEAU	p.27
7	ENQUÊTE AUPRES DES ENSEIGNANTS	p.28
8	ARCHITECTURE DU PROJET DE RESEAU	p.32
	8.1 Notre démarche	
	8.2 Le SCCCC	
9	OBJECTIFS RETENUS POUR 2015 – 2019	p.35
10	INDICATEURS GLOBAUX SUR LA PERIODE 2015 – 2019	p.38
11	ANNEXES AU PROJET	p.39
	11.1 Actions pour l'objectif 1	
	11.2 Actions pour l'objectif 2	
	11.3 Actions pour l'objectif 3	

# 1 PRESENTATION DU RESEAU



Le réseau comporte deux zones classées en QPV :

## 1.1 Le QPV « Koenigshoffen Est »

Il se situe dans un faubourg de 13 908 habitants au passé (romain, brassicole) et au patrimoine bâti riche (paroisses St Joseph et St Paul, cimetières israélite et St Gall).

Il possède également un patrimoine naturel exceptionnel (pôle potager St Gall, Mulbach, CREPS).

Une partie du faubourg se situe d'ailleurs dans le périmètre du Parc Naturel Urbain de Strasbourg.

Le faubourg de Koenigshoffen souffre d'un déficit d'équipements publics, culturels notamment.

Le périmètre du nouveau QPV à cheval sur deux iris (St Joseph et Charmille), la plupart des indicateurs disponibles concernent les deux iris or la population du QPV ne représente qu'un tiers de la population des deux iris.

Les indicateurs présentés dans ce cahier sont donc à considérer avec précaution.

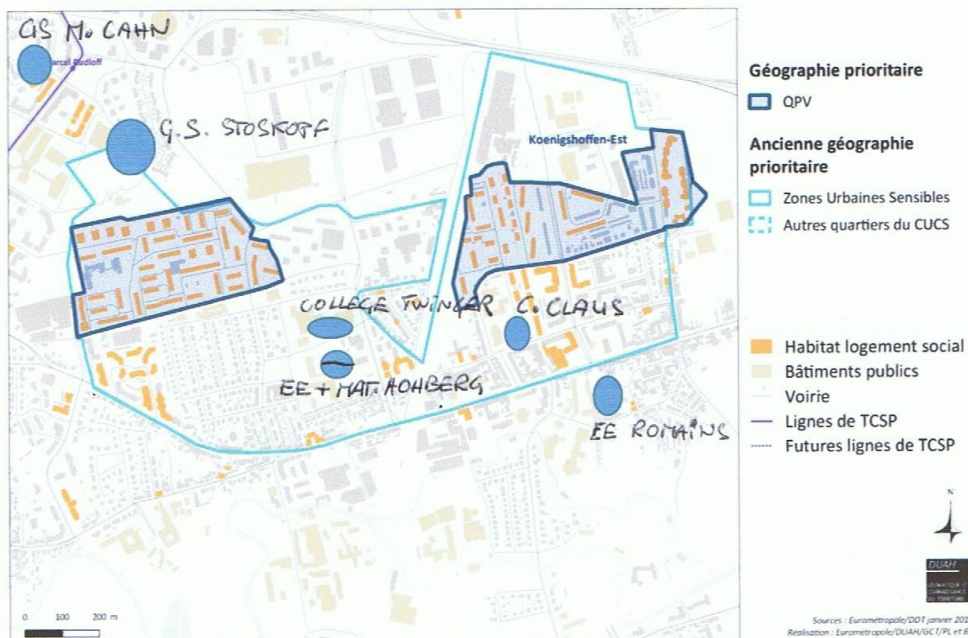
En effet, il est fort probable que les indicateurs sociaux à l'échelle du QPV soient plus préoccupants car le périmètre des iris intègre des secteurs d'habitat privé, qui lissent les données sociales vers le haut.

4 bailleurs sociaux principaux sont présents dans le périmètre du QPV : ICF Nord-Est, NLE, Habitation Moderne et Cus-Habitat. Une copropriété (Spender) fait l'objet d'une OPAH.

Le QPV « Koenigshoffen Est » partage avec le QPV Hohberg un certain nombre de ressources structurantes :

- CSC Camille Claus
- Collège du Hohberg + Ecoles du secteur
- Mission locale
- club de prévention...

### Koenigshoffen-Est



### Chiffres clé Koenigshoffen Est

	QPV (CGET 2011)	IRIS St Joseph et IRIS Charmille	Quartier	Commune
Population (INSEE, RP 2011)	2 130 hab.	6 018 hab.	13 908 hab.	272 222 hab.
Superficie	114 ha	70,9 ha	258,4 ha	7 805 ha
Revenu fiscal annuel médian par UC66 (2011)	10 600 €	13 057 €	15 496 €	16 865 €
Évolution du revenu fiscal (2001 à 2011)		+8,7%	+10,2%	+16,5%

## 1.2 Le QPV «Hohberg »

Le quartier du Hohberg fait partie du faubourg de Koenigshoffen mais présente des caractéristiques socio-économiques, urbanistiques et historiques bien distinctes.

Il est délimité au Sud par le secteur résidentiel de Koenigshoffen, à l'Est par la ZA des Forges (important bassin d'emplois), à l'Ouest par la maison de retraite Caritas et au Nord par le quartier des Poteries (stade de football Paco Matéo).

Suite à l'arrivée massive de rapatriés d'Algérie, le bailleur social Habitation Moderne construisit la cité du Hohberg en 3 tranches entre 1963 à 1970.

La dynamique constructive du quartier, durant les années 1990 est particulièrement faible et on constate que le Hohberg a même vu son nombre de logements diminuer sur la période.

Le quartier compte aujourd'hui environ 5000 habitants pour 1095 logements sociaux (RPLS 2013).

À ce jour, l'ensemble du parc est toujours géré par ce même bailleur social. L'appropriation du parc locatif par les habitants est positive.

Depuis 2008, la société a engagé un vaste chantier de rénovation urbaine, avec deux objectifs identifiés : la lutte contre la paupérisation du quartier (population en majorité captive du quartier, maîtrise des charges, etc...), et l'amélioration de l'attractivité du parc (maintien du niveau de confort dans son parc, renouvellement urbain).

L'amélioration du cadre de vie est aujourd'hui sensible. Le croisement des différents diagnostics<sup>51</sup> présente une situation socio-économique préoccupante sur ce quartier, avec un taux de chômage élevé et une importante population jeune rencontrant des problématiques d'insertion professionnelle.

Le quartier se caractérise également par une surreprésentation des seniors et personnes âgées.

Malgré l'extension du tram aux Poteries fin 2013 et un maillage inter-quartier en bus satisfaisant, le quartier du Hohberg reste un secteur isolé par rapport au reste du territoire.

Le projet de liaison tramway est-ouest est donc très attendu, pour une amélioration des conditions de vie des habitants et de l'attractivité du quartier.



Chiffres clé Hohberg				
	QPV (CGET 2011)	Iris Hohberg	Secteur Poteries-Hohberg	Commune
Population (Insee, RP 2011)	2960 hab.	3010 hab	8188 hab.	272 222 hab.
Superficie	13,3 ha		85,6 ha	7 805 ha
Revenu fiscal annuel médian par UC <sup>1</sup> (2011)	10 100 €	11 083 €	13 354€	16 865 €
Évolution du revenu fiscal (2001 à 2011)	-	+ 9,2%	+17,4%	+16,50%

**REMARQUE :**

- Suite à l'exploitation de ces données, les écoles Camille Claus maternelle, Romans élémentaire et Marcelle Cahn primaire ont intégré le REP en 2015



## 2 ANALYSE DE LA SITUATION

### 2.1 EFFECTIFS DES ECOLES



<i>ECOLES MATERNELLES</i>	TOTAL ELEVES	TPS	PS	MS	GS
Camille Claus	331	19	100	114	98
Hohberg	304	26	108	88	82
Marcelle Cahn	200		63	69	68
Gustave Stoskopf	225	18	75	73	59
<b>TOTAUX</b>	<b>1060</b>	<b>63</b>	<b>346</b>	<b>344</b>	<b>307</b>



<i>ECOLES ELEMENTAIRES</i>	TOTAL ELEVES	CP	CE1	CE2	CM1	CM2	CLIS
Hohberg	460	98	94	87	85	84	12
Romains	427	98	96	89	75	69	0
Marcelle Cahn	244	64	61	58	57	46	
Stoskopf	312	78	65	69	58	42	
<b>TOTAUX</b>	<b>1443</b>	<b>338</b>	<b>316</b>	<b>303</b>	<b>275</b>	<b>241</b>	<b>12</b>





➤ 42 nationalités

➤ 3195 élèves sur l'ensemble du réseau (Collège + écoles)



## 2.2 Scolarisation des – de 3 ans

La scolarisation des moins de 3 ans est antérieure au dispositif spécifique mis en œuvre lors de la refondation de l'école.

Ces enfants sont actuellement scolarisés sur trois sites distincts :

- 1 Dépendant de **l'école Stoskopf**, les enfants sont accueillis à la maison de l'enfance sur un site différent de celui de l'école primaire. Les tout petits y sont répartis en deux classes à cours double TPS/PS : 9 TPS/15PS et 9TPS/15PS
- 2 **A l'école maternelle Camille Claus, comme à l'école maternelle du Hohberg**, les TPS sont scolarisés en classes spécifiques : Camille Claus = 19 TPS et maternelle Hohberg = 26 TPS

Le projet de réseau  vise à scolariser 30% des enfants du REP en classes spécifiques.

Les enseignants devront être formés aux gestes professionnels attendus dans ce type de dispositif.

L'atteinte de l'objectif de 30 % sera rendu difficile par la configuration des lieux. Les écoles Stoskopf, Camille Claus et Marcelle Cahn ne disposant pas de locaux supplémentaires.

En revanche, nous pourrions profiter de la prochaine restructuration du site du Hohberg pour aménager une classe supplémentaire de TPS adaptée à ce projet d'accueil spécifique.



2.3

## MAÎTRES SUPPLEMENTAIRES

### Bilan de l'action du maître surnuméraire

2014/2015/ Ecole Marcelle CAHN

#### 1. Bilan quantitatif :

Périodes	Nombre de classes	Nombre d'élèves
1	3CP +2 CE1 + ½ CE1	63 CP + 57 CE1 = 120 élèves
2	3CP +2 CE1 + ½ CE1	63 CP + 57 CE1 = 120 élèves
3	3CP +2 CE1 + ½ CE1	63 CP + 57 CE1 = 120 élèves
4	3CP +2 CE1 + ½ CE1	63 CP + 57 CE1 = 120 élèves
5	3CP +2 CE1 + ½ CE1	63 CP + 57 CE1 = 120 élèves
<b>Total</b>	120 élèves ont été impactés quotidiennement. Selon le mode d'intervention, soit en ateliers tournants de 6 élèves, soit en demie classe.	

- Nombre de créneaux hebdomadaires : 24 créneaux différents par semaine
- Nombre de classes : 6 classes, soit la totalité du cycle 2
- Nombre d'heures de concertation : 25 heures
  - 10 séances de concertation par niveau (élaboration des évaluations initiales et finales, des objectifs à mettre en œuvre, moments de réajustement, analyse des résultats)
  - 3 Conseils de cycle 2 (en début de période 1, en fin de période 1, en fin d'année)
  - Un rendez-vous entre la CPC et le maître +, pour une aide au positionnement professionnel (16/12/14)
  - 1 point d'étape en présence des enseignants et de la CPC, en décembre 2014.
  - Point d'étape en fin de 2ème trimestre début avril 2015) avec la CPC
  - Bilan de fin d'année, analyse et perspectives pour l'année à venir avec le cycle 2, la directrice et la CPC

## 2. Bilan qualitatif

### 1) Les objectifs :

Classe	Domaines	Compétences ciblées
<b>1<sup>er</sup> trimestre</b>		
CPA CPB CPC	LIRE	<ul style="list-style-type: none"> <li>Différencier les sons,</li> <li>distinguer une syllabe d'un mot prononcé,</li> <li>reconnaitre une même syllabe dans plusieurs énoncés,</li> <li>faire correspondre les mots d'un énoncé court à l'oral et à l'écrit,</li> <li>Mettre en relation des sons et des lettres,</li> <li>encoder les mots vedettes et les utiliser dans des productions écrites individuelles.</li> </ul>
	ECRIRE	
CE1 A	LIRE	<ul style="list-style-type: none"> <li>Lire une phrase à voix haute et de façon fluide</li> <li>- Déchiffrer des mots inconnus</li> <li>- Écrire en respectant les correspondances entre lettres et sons et les règles relatives à la valeur des lettres</li> <li>Produire des écrits à partir d'une œuvre d'art</li> </ul>
	ECRIRE	
CE1 B	LECTURE COMPREHENSION	<ul style="list-style-type: none"> <li>Repérer les informations explicites</li> <li>Trouver des indices pour comprendre les informations implicites</li> <li>Adopter une stratégie de recherche par indices</li> <li>Produire des écrits à partir d'une œuvre d'art</li> </ul>
CE1 C	Grammaire	<ul style="list-style-type: none"> <li>Repérer le verbe dans une phrase</li> <li>Repérer le sujet dans une phrase</li> <li>Etre capable de dénombrer, de lire et d'écrire les nombres de 0 à 100</li> <li>Produire des écrits à partir d'une œuvre d'art</li> </ul>
	NumérationCP	
<b>2<sup>ème</sup> trimestre</b>		
CPA CPB CPC	LIRE	<ul style="list-style-type: none"> <li>Différencier les sons,</li> <li>Permettre aux élèves de s'approprier de nouveaux sons , a, e, i, o, u, p, t, l, r, s, v, d, é, n, b, ou, f, è ,ch,[en], [k]</li> <li>faire correspondre les mots d'un énoncé court à l'oral et à l'écrit, segmentation</li> <li>encoder les mots et les utiliser dans des productions écrites individuelles.+ orthographe</li> <li>Produire des écrits à partir d'un album, d'une image ou de situations vécues collectivement + projet de circonscription œuvre NDame et millénaire cathédrale. Ecrits collectifs et individuels. rédiger une phrase de manière autonome</li> </ul>
	ECRIRE	
CE1 A  CE1C	LIRE	<ul style="list-style-type: none"> <li>Lecture compréhension+ projet de circonscription œuvre NDame et millénaire cathédrale. Ecrits collectifs et individuels. rédiger une phrase de manière autonome</li> <li>Lecture compréhension d'un texte narratif (dispositif AQT)</li> <li>- Écriture poétique + projet de circonscription œuvre NDame et millénaire cathédrale. Ecrits collectifs et individuels. rédiger une phrase de manière autonome</li> <li>Vocabulaire :Adjectifs, synonymes, antonymes, pour enrichir l'expression écrite aborder différents styles (comique, etc...)</li> <li>Maintenir son attention, respecter le tour de parole, participer à bon escient,</li> </ul>
	ECRIRE	
	Vivre ensemble et langue orale	

CE1 B	LECTURE COMPREHENSION	<ul style="list-style-type: none"> <li>• Repérer les informations explicites</li> <li>• Trouver des indices pour comprendre les informations implicites</li> <li>• Adopter une stratégie de recherche par indices</li> <li>• savoir utiliser les outils et ses connaissances pour produire un texte court</li> </ul>
	ECRIRE	
<b>3<sup>ème</sup> trimestre</b>		
CPA CPB CPC	LIRE	<ul style="list-style-type: none"> <li>• Permettre aux élèves de s'approprier de sons complexes , [on], oi, o, j, g, in, oin, z, gn, x, eu lle</li> <li>• Lecture compréhension de texte narratif long (album)</li> <li>• encoder les mots et les utiliser dans des productions écrites individuelles.+ orthographe</li> <li>• Produire des écrits à partir de situations vécues collectivement + <u>individuellement</u></li> </ul>
	ECRIRE	
CE1 A CE1C	LIRE	<ul style="list-style-type: none"> <li>• .Rédiger une réponse à une question</li> <li>• Sens de la division,</li> <li>• lecture de l'heure,</li> </ul>
	ECRIRE	
	MATHEMATIQUES	
CE1 B	LECTURE COMPREHENSION	<ul style="list-style-type: none"> <li>• Repérer les informations explicites</li> <li>• Trouver des indices pour comprendre les informations implicites</li> <li>• Adopter une stratégie de recherche par indices</li> <li>• savoir utiliser les outils et ses connaissances pour produire un texte court</li> </ul>

2) **Modes d'intervention** : Ils étaient fixés par période

- ¼ de classe : les deux ateliers pris en charge par les adultes poursuivaient le même objectif. Dans les deux autres ateliers, les enfants travaillaient en autonomie, en plan de travail.
- ¼ de classe : les ateliers pris en charge par les adultes poursuivaient dans le même domaine, deux objectifs complémentaires (encodage et décodage). La rotation s'effectue sur deux jours.
- ½ classe : les ateliers se faisaient en demies classes dans deux domaines différents. Les rotations se faisaient tous les deux jours. IL pouvait arriver que les élèves soient répartis en 2 salles, pour des objectifs langagiers.

### **3) Synthèse au niveau des ressentis :**

#### **a) Au niveau des élèves**

- **Autonomie** : Les enfants connaissaient bien l'intervenante et sont devenus plus autonomes dès le CP.
- **Apprentissages** : dès la fin de la 2<sup>ème</sup> période, l'évaluation de CP montrait que 90% des élèves savaient combiner les lettres et commençaient à segmenter leurs productions d'écrits (petites phrases) en mots. Le nombre des élèves non lecteurs en fin de CP était moins important que les années précédentes (1 au lieu de 9 l'année précédente).
- **Engagement dans les apprentissages** : le fonctionnement quotidien en ateliers a largement favorisé la prise de parole pour chaque élève. De ce fait, ils questionnaient, émettaient des hypothèses, contredisaient en argumentant bien plus facilement.

#### **b) Au niveau des enseignants :**

- **Cohésion d'équipe** : le travail en commun a favorisé la constitution de préparations communes, constitution d'une programmation commune en français, d'inscription de toutes les classes du cycle dans un projet (PIERRES, Oeuvre NDame). En observation, il est noté que le maître supplémentaire n'est pas beaucoup intervenu dans les domaines mathématiques. Aucune programmation commune n'a été envisagée.
- **Réunions en autonomie** : De très nombreuses réunions sont chronophages
- **Changement de pratique** : la pratique des enseignants implique bien plus fréquemment des moments de recherches ou de travail en atelier, même hors présence du maître surnuméraire.
- **L'observation des élèves** : l'observation des élèves se fait en regards croisés. Les enseignants apprécient de partager leur analyse. Ces échanges permettent la distanciation.
- **Différenciation** : les ateliers ont permis de cibler les besoins des élèves. De ce fait, la différenciation s'opère de manière plus facile pour les enseignants, même hors présence du maître surnuméraire.

**Analyse et perspectives** : Il est d'ores et déjà question de proposer, comme cela avait été fait en 2013/2014, des créneaux aux élèves de grande section. En effet, les questions de la compréhension, de l'écoute et de la concentration ont été travaillées cette année-là avec le maître surnuméraire. Le temps du maître + n'étant pas extensible, les priorités pour l'année prochaine seront débattues. Il est rappelé que seuls les enseignants qui entrent dans une démarche de préparation d'équipe avec le maître +, ne pourront bénéficier de créneaux horaires pour leurs élèves.

## 2.4 ACCOMPAGNEMENT CONTINU EN 6<sup>ème</sup>

A la rentrée 2015, le collège compte 9 classes de 6<sup>ème</sup>.

En raison des contraintes de locaux et d'effectifs les élèves ont cours jusqu'à 17h30.

L'accompagnement continu est pris en compte au même titre que les heures de cours lors de la confection des emplois du temps. Il a lieu entre 8H et 12H, puis entre 13H30 et 17H30.

Le coordonnateur du niveau 6<sup>ème</sup> est missionné pour mettre en cohérence les différentes modalités d'aide apportées aux élèves.

**Suivant les projets de classe cet accompagnement prend la forme suivante :**

- Aide aux devoirs et méthodologique
- Tutorat et aide méthodologique (Twing'aide)
- D'COL
- Atelier pédagogique : groupes de besoin
  
- Intervention d'une association d'aide à la scolarité CLAS (Contact et Promotion)

### 3 VALIDATION DES PALIERS DU SOCLE



#### 3.1 RESULTATS AU PALIER 1



#### VALIDATION DU PALIER 1

	Compétences sociales et civiques			Maîtrise de la langue			Maths		
	Nbr de réussites	Nbr d'élèves	% de réussite	Nbr de réussites	Nbr d'élèves	% de réussite	Nbr de réussites	Nbr d'élèves	% de réussite
STOSKOPF	54	65	83	32	65	48.5	35	65	53.84
ROMAINS	69	89	77	59	89	66.7	63	89	71
Marcelle CAHN	57	58	98	56	58	96.7	36	58	62.06
HOHBERG	52	87	59.8	48	87	55.4	56	87	64.36
<b>TOTAUX</b>	<b>232</b>	<b>299</b>	<b>77.59</b>	<b>195</b>	<b>299</b>	<b>65.21</b>	<b>190</b>	<b>299</b>	<b>63.54</b>

## 3.2 INDICATEURS DE RESULTATS AU PALIER 2



### VALIDATION DU PALIER 2



	Compétences sociales et civiques			Maîtrise de la langue			Maths		
	Nbr de réussites	Nbr d'élèves	% de réussite	Nbr de réussite	Nbr d'élèves	% de réussite	Nbr de réussites	Nbr d'élèves	% de réussite
STOSKOPF	53	55	96.4	41	55	74.5	35	58	60
ROMAINS	46	69	66	30	69	43.5	38	69	55
Marcelle CAHN	39	46	84.8	35	46	76	34	46	74
HOHBERG	50	84	59.8	60	84	71	62	84	73.5
<b>TOTAUX</b>	<b>188</b>	<b>254</b>	<b>74</b>	<b>166</b>	<b>254</b>	<b>65.4</b>	<b>169</b>	<b>254</b>	<b>66.53</b>



### 3.3 INDICATEURS DE RESULTATS AU PALIER 3

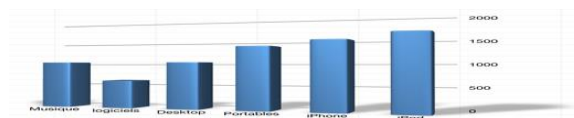


## VALIDATION DU PALIER 3 du s3c



	Etablissement 2012/2013	Etablissement 2013/2014	Etablissement 2014/2015	RRS 2013- 2014	Académie 2014/2015
CP1-Maîtrise langue française	89,70%	84,87%	83,80%	<b>70.1</b>	95%
CP2-Langue vivante étrangère	87,27%	82,89%	84,51%		94,47%
CP3- Maths.Sciences.Techno.	86,6%	80,9%	83,80%	<b>67.7</b>	93,6%
CP4- Techn.informat.communicat	92.12%	86.84%	89.44%		97.17%
CP5 Culture humaniste	87.27%	79.6%	86.62%		94.73%
CP6 Compétences sociales et civiques	90.30%	82.82%	90.17%		96.09%
CP7-Autonomie et initiative	90.30%	90.79%	91.55%		96.47%
Socle connaissances et compétences	84,85%	76,97%	83,10%		91%

### 3 INDICATEURS DE RESULTATS DES ECOLES



#### 4.1 EVALUATIONS GRANDE SECTION

2015

S'approprier le langage	Découvrir l'écrit	Découvrir le monde	Devenir élève
25%	22%	20%	20%

#### 4.2 EVALUATIONS CP

2015

CP	HOHBERG 95 élèves	STOSKOPF 69 élèves	M.CAHN 64 élèves	ROMAINS 109 élèves	TOTAUX REP
connaissance du code	64%	66%	75%	62%	66.75%
Composantes sonore du langage	90%	71%	77%	74%	78%
Ecrire/encoder	52%	54%	51%	46%	50.75%
Comprendre	67%	70%	60%	57%	63.5%
<b>TOTAL Français CP</b>					<b>64.75%</b>

### 4.3 EVALUATIONS début CE2

2015

<b>CE 2</b>	<b>HOHBERG</b> 95 élèves	<b>STOSKOPF</b> 69 élèves	<b>M.CAHN</b> 64 élèves	<b>ROMAINS</b> 109 élèves	<b>TOTAUX</b> <b>REP 337</b> élèves
<b>Lire</b>	61%	54%	53%	49%	<b>54.25%</b>
<b>Ecrire</b>	60%	47%	60%	47%	<b>53.50%</b>
<b>Etude de la langue</b>	57%	49%	57%	53%	<b>54%</b>
				<b>TOTAL</b> <b>Français CE2</b>	<b>53.9%</b>
<b>Nombres et calcul</b>	52%	50%	50%	58.5%	<b>52.62%</b>
<b>Géométrie</b>	51%	44%	62%	50%	<b>51.75%</b>
<b>Grandeurs et mesures</b>	57%	47%	57%	52%	<b>53.25%</b>
<b>Organisation et gestion des données</b>	55%	41%	56%	54%	<b>51.5%</b>
				<b>TOTAL</b> <b>Maths CE2</b>	<b>52.28%</b>

## 5 ANALYSE SITUATION DU COLLEGE



## 5.1 Effectifs collège

<i>Collège Twinger</i>	TOTAL ELEVES	6ème	5ème	4ème	3ème
Rentrée 2015	692	203	170	168	154

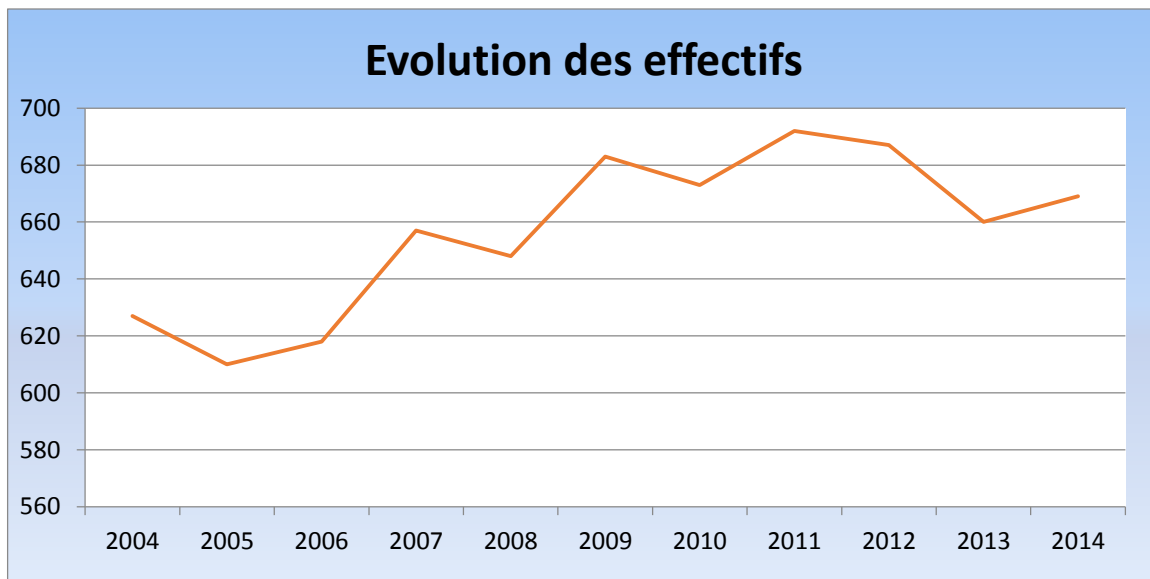
 situation moins favorable que la moyenne RRS

 situation plus favorable que la moyenne RRS

## 5.2 INDICATEURS DE CONTEXTE

*Le nombre d'élèves moyen par collège RRS : 488,5 / EP : 501,3*

*Le Réseau du HOHBERG se caractérise par la présence d'un collège à l'effectif plus important et en progression*



→ **CSP**

	collège	RSS	EP
CSP A	3.4		
CSP D	65.7	66.6	67.8

Le taux de CSP défavorisées est légèrement en dessous de la moyenne RSS et EP

→ **BOURSIERS**

Année	2011	2012	2013	2014
Effectif	692	683	669	671
Boursiers	332	335	332	353
<i>Boursiers %</i>	<b>47,98</b>	<b>49,05</b>	<b>49,63</b>	<b>52,61</b>
Taux 1	126	138	144	156
<i>T1%</i>	<b>18,21</b>	<b>20,20</b>	<b>21,52</b>	<b>23,25</b>
Taux 2	101	93	94	95
<i>T2%</i>	<b>14,60</b>	<b>13,62</b>	<b>14,05</b>	<b>14,16</b>
Taux 3	105	104	94	102
<i>T3%</i>	<b>15,17</b>	<b>15,23</b>	<b>14,05</b>	<b>15,20</b>
<i>Boursiers Acad</i>				

Le taux de boursiers est légèrement en dessous de la moyenne RSS ( 54,3 %) ainsi que la part de taux 3 ( 17,7 %)

**% d'élèves bilangues en 6<sup>ème</sup> :**

	2011/2012	2012/2013	2013/2014	2014-2015
Etablissement	20,9 %	36,6 %	25,9 %	32,4%
Académie	53,6 %	56,2 %	58,3 %	66,4%

## 5.3 INDICATEURS DE MOYENS (LEVIERS d'ACTION)

### Ancienneté des enseignants dans le poste (en 4 classes) - 2013-2014

	Etab	Dépt	Acad	France
Moins de 2 ans	29,3	29,1	28,3	31,3
De 2 à 5 ans	24,1	18,3	19,1	18,4
De 5 à 8 ans	19,0	17,0	16,2	17,3
Plus de 8 ans	27,6	35,6	36,5	33,1

*Dont plus de 5 ans : 46,5 moyenne RRS : 55 % / EP : 46 %*

### Age des enseignants

	Etab	Dépt	Acad	France
Moins de 35 ans	36,2	24,7	25,1	27,2
De 35 à 50 ans	55,2	51,7	50,9	51,4
Plus de 50 ans	8,6	23,7	24,0	

*La proportion de moins de 35 ans en RSS : 27,3% / en EP : 31,1 %*

### Proportion de non titulaires

établissement	RRS	EP
2.5%	4.3%	6.9%

Offres éducatives	établissement	RRS	EP	HORS EP
Proportion d'élèves inscrits en bilangue	32,4%	54%	53,9%	63,9%
Proportion d'élèves inscrits en latin	13,5%	12,8%	12,2%	14,7%

### Nombre moyen d'heures hebdomadaires élèves H/E

année	2014	2013	2012	2011
HSE	1.28	1.35	1.30	1.24

Moyenne RSS 1,37 / EP : 1,45

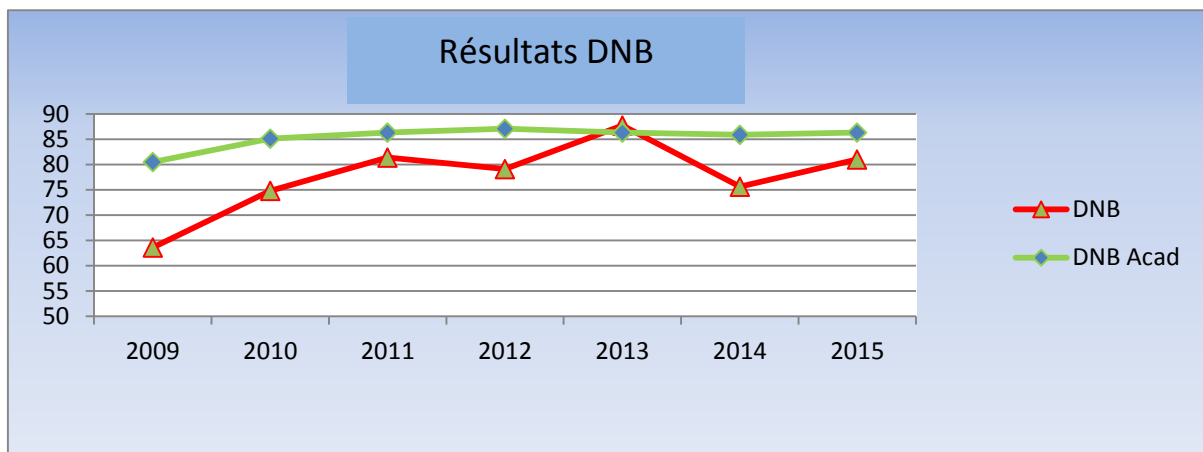
**Nombre moyen d'élèves par division**

établissement	RSS	EP
22.3	21,2	20,2

**Nombre moyen d'élèves par structure**

établissement	RSS	EP
20.57	19,7	19

**5.4 INDICATEURS DE PERFORMANCE (REUSSITE SCOLAIRE)**



Année	2012	2013	2014	2015
DNB	79,1	87,74	75,65	81
DNB Acad	87,1	86,3	85,9	86,3
DNB RRS	69.8	74	73.9	

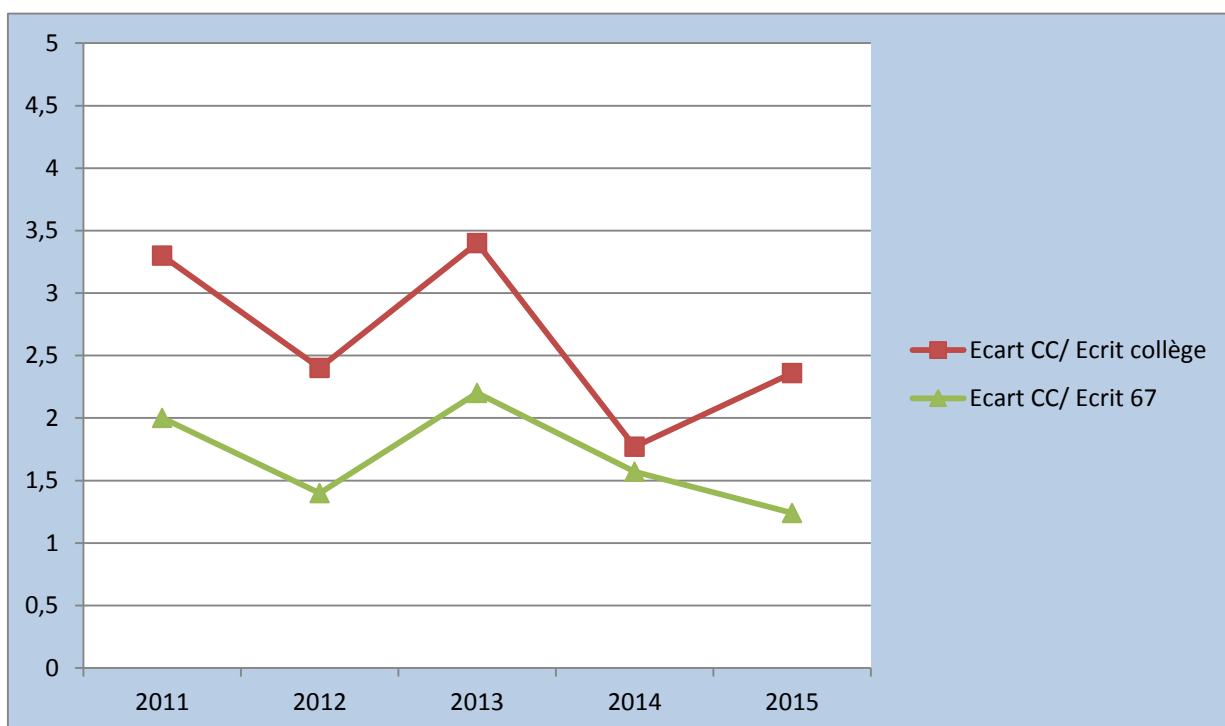
Epreuve ponctuelle	2012	2013	2014	RRS 2014	2015
Français	9,36	9,11	10,27	9.9	8,02
Dictée-Questions	9,32	8,54	9,84		7,1
Rédaction	9,56	10,06	10,98		9,55
Mathématiques	6,47	7,56	6,52	6.3	9,06
Histoire-Géo.	12,14	9,04	11,36		11,46





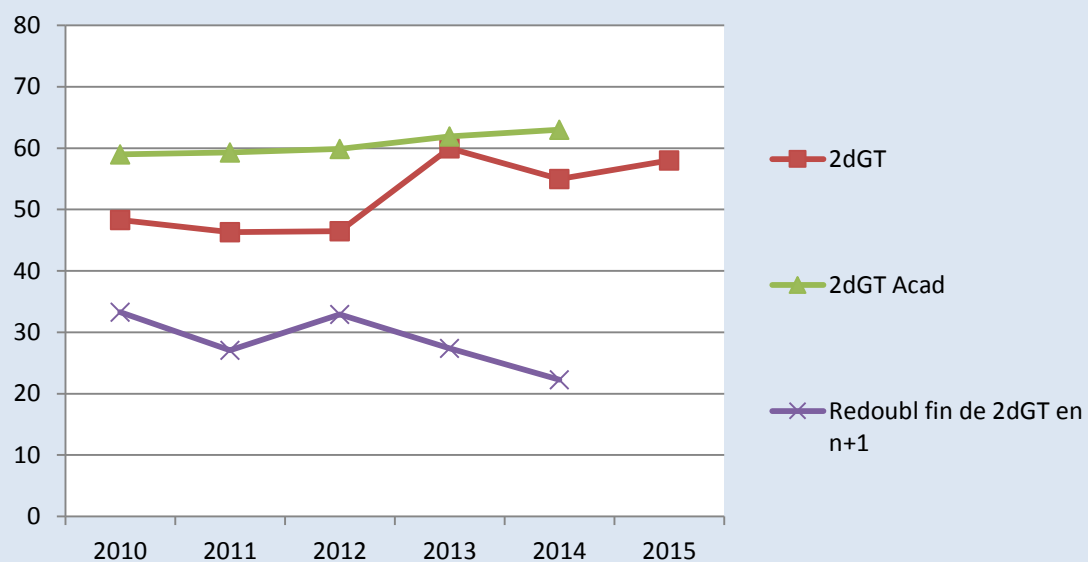
## DNB 2014

	Etablissement	RRS	EP	HORS EP
Moyenne écrit	10.3	8,8	8,3	10,7
Moyenne écrit CC français	10.62	10,5	10,4	11,8
Moyenne examen final	10.27	9,9	9,5	11,3
Moyenne écrit CC maths	10.21	10	9,8	11,3
Moyenne examen final maths	6.52	6,3	5,9	8,6



Année	2011	2012	2013	2014	2015
Ecart CC/ Ecrit collège	3,3	2,4	3,4	1,77	2,36
Ecart CC/ Ecrit 67	2	1,4	2,2	1,57	1,24

### Taux de passage en 2GT



Année	2010	2011	2012	2013	2014	RRS 2014	2015
2dGT	48,3	46,3	46,49	60	55	51.8%	58
2dGT Acad	59	59,3	59,9	61,9	63		63.8
Redoubl fin de 2dGT en <u>n+1</u>	33,3	27,1	32,9	27,4	22,3	20%	

## 6 MODALITES DE PILOTAGE FONCTIONNEMENT DU RESEAU



- 1 REUNIONS REP :  
1 fois par mois + compte rendu (pilotes-directeurs-partenaires)  
Réunion du COFIL restreint quand nécessaire
  - 2 CONSEIL ECOLE-COLLEGE :  
Mis en place en 2013-2014. Projets inter degrés dans différentes matières
  - 3 CESC :  
Comité d'Education à la Santé et à la Citoyenneté – réunion en fonction des actions à mener.
  - 4 CELLULE DE VEILLE :  
1 fois par mois (Principal, CPE, coordonnateur)
  - 5 INSTANCE DEDIEE :  
1 fois par trimestre – (Principal – IEN – coordonnateur)
  - 6 CLAS :  
Contrats locaux d'accompagnement scolaire (coordonnateur-partenaires)
- PRE : Projet de réussite éducatif de la Ville de Strasbourg : 1 fois par mois dans chaque PRE (EPS) Coordonnateur sur les secteurs de Strasbourg centre et Strasbourg Ouest
- 7 CONTRAT DE VILLE :  
Projets de réseau ( ex : la famille à l'école)
  - 8 ACCOMPAGNEMENT EDUCATIF  
Par les enseignants ou en partenariat conventionné.
  - 9 PARCOURS AVENIR  
Mis en place en 2014 2015

## 6 ENQUÊTE AUPRES DES ENSEIGNANTS DU REP HOHBERG EN MAI 2015



Programmation - Thierry Gangloff, mission TICE Strasbourg  
Traitement - Christian Galzi, coordonnateur REP Hohberg

### Résultats :

**205 enseignants sondés**  
**61 réponses = 29.7% de réponses**

*Rappel, toutes les priorités du référentiel sont « prioritaires », mais celles surlignées en **rouge et en gras** sont celles que les enseignants du réseau ont mises en avant, pour y être particulièrement vigilant et les traiter en premier.*

### Référentiel priorités - réseau du Hohberg

L'enquête est terminée.

***1. Garantir l'acquisition du « Lire, écrire, parler » et enseigner plus explicitement les compétences que l'école requiert pour assurer la maîtrise du socle commun***

#### **1.1 Lire, écrire, parler pour apprendre dans toutes les disciplines**

*1.1.1 Un enseignement structuré de la langue orale est mis en place dès l'école maternelle. Il est co-construit et si possible co-animé en s'appuyant sur des personnes ressources disponibles sur le réseau (conseillers pédagogiques, enseignants FLS, maîtres supplémentaires).*

*1.1.2 Au CP, les élèves sont régulièrement en situation de production écrite. ../.*

***1.1.3 À l'école et au collège, la production écrite comme la production orale des élèves accompagnent l'activité d'apprentissage dans tous les niveaux et toutes les disciplines.***

*1.1.4 Des moments de travail en équipe sont spécifiquement consacrés aux pratiques de lecture et d'écriture dans le quotidien des enseignements. Des formateurs et chercheurs sont sollicités.*

## **1.2 Travailler particulièrement les connaissances et compétences qui donnent lieu à de fortes inégalités**

**1.2.1 Les mathématiques font l'objet d'un travail soutenu pour permettre le réinvestissement des compétences et des connaissances mathématiques en situation de résolution de problème.**

1.2.2 Les élèves sont confrontés aux dimensions culturelles et historiques des savoirs enseignés pour les doter d'une culture qui leur donne des références indispensables pour situer les savoirs.

## **1.3 Expliciter les démarches d'apprentissage pour que les élèves comprennent le sens des enseignements**

**1.3.1 Les objectifs du travail proposé aux élèves sont systématiquement explicités avec eux.**

1.3.2 Les procédures efficaces pour apprendre sont explicitées et enseignées aux élèves à tous les niveaux de la scolarité. La pédagogie est axée sur la maîtrise d'un savoir enseigné explicitement (l'élève sait avant de commencer une leçon ce qu'il a vocation à apprendre et il vérifie lui-même après la leçon qu'il a retenu ce qu'il fallait).

1.3.3 L'enseignement est progressif et continu ; la vérification de la compréhension de tous les élèves est régulière.

1.3.4 La co-présence enseignante en classe est pratiquée régulièrement. Elle favorise, autant par la co-action que par l'observation, une meilleure compréhension des difficultés rencontrées par les élèves. Elle permet également aux professionnels de mieux partager l'analyse des effets des démarches d'enseignement et d'affiner progressivement la manière de répondre aux besoins des élèves. Le dispositif « Plus de maîtres que de classes » y contribue.

## **1.4 Mettre en œuvre des stratégies éprouvées dans les enseignements**

**1.4.1 L'organisation des enseignements, principalement dans l'emploi du temps du collège, adopte la durée des séquences aux objectifs pédagogiques**

**1.4.2 Des projets personnalisés de réussite éducative (PPRE) et des groupes de besoins sont mis en œuvre ponctuellement pour remédier aux difficultés observées grâce, notamment, aux évaluations diagnostiques qui sont régulièrement utilisées.**

1.4.3 L'usage du numérique est largement développé pour mieux assurer la différenciation de l'enseignement, pour favoriser l'interactivité et le plaisir d'apprendre, pour réduire les difficultés scolaires et pour faciliter des démarches de recherche.

**1.4.4 Dans les différentes matières, le travail en groupe des élèves est organisé dans des groupes hétérogènes pour favoriser les confrontations des démarches intellectuelles.**

## **2. Conforter une école bienveillante et exigeante**

### **2.1 Projets et organisations pédagogiques et éducatives**

2.1.1 Toutes les classes respectent le principe de l'hétérogénéité.

**2.1.2 L'accompagnement du travail personnel des élèves est organisé. Il vise à renforcer l'explicitation des démarches d'apprentissage des élèves et leur engagement dans le travail scolaire.**

**2.1.3 Les projets d'école, d'établissement et de réseau visent le bien-être des élèves et un bon climat scolaire**

2.1.4 La continuité école-collège est au cœur du projet de réseau en appui sur le cycle de consolidation grâce au conseil école-collège.

2.1.5 Dans le cadre de la lutte contre l'absentéisme, l'école et le collège s'organisent pour limiter les retards et prévenir les absences des élèves

2.1.6 Une politique d'orientation est traduite dans des mesures concrètes relatives au parcours individuel d'information, d'orientation et de découverte du monde économique et professionnel.

2.1.7 Le réseau accueille des enfants de moins de trois ans dans des conditions adaptées à leur âge.

### **2.2 Évaluation des élèves**

**2.2.1 L'erreur est considérée comme une étape de l'apprentissage, nécessaire et source d'enseignements pour tous.**

**2.2.2 L'évaluation des élèves, conduite avec bienveillance, repose sur des objectifs exigeants. Des modes d'évaluation valorisant l'investissement, le travail et les progrès des élèves sont mis en œuvre à tous les niveaux et dans toutes les classes. Les bulletins scolaires explicitent les acquis, les améliorations attendues et les compétences encore à acquérir.**

2.2.3 Des évaluations diagnostiques sont mises en œuvre prioritairement dans les années d'entrée dans un nouveau cycle (CP/CM1/5e). Ces évaluations sont élaborées et corrigées par plusieurs enseignants de domaines d'enseignement et/ou de niveaux différents.

2.2.4 Des projets collectifs et des devoirs communs, organisés en équipe, sont mis en œuvre sur des disciplines et/ou des niveaux jugés pertinents par le réseau.

2.2.5 Des brevets blancs sont préparés et organisés deux fois dans l'année de troisième.

### **2.3 Suivi des élèves**

2.3.1 Un groupe de prévention contre le décrochage scolaire (GPDS) est mis en place dans les établissements. Il doit intervenir le plus précocement possible lorsque les signes de décrochage se manifestent chez un élève.

**2.3.2 Une commission de suivi des élèves en grande difficulté ou difficiles est opérationnelle au sein de chaque école et dans le cadre du lien avec le collège.**

2.3.3 Un coordonnateur par niveau est mis en place dans le second degré.

2.3.4 Le suivi des élèves en difficulté est assuré en priorité dans la classe. La co-présence en classe est privilégiée pour l'intervention d'autres personnels (RASED, personnels supplémentaires).

2.3.5 Des tutorats pour les élèves sont organisés en fonction des besoins.

### **3. Mettre en place une école qui coopère utilement avec les parents et les partenaires pour la réussite scolaire**

#### **3.1 Coopération avec les parents**

##### **3.1.1 Un espace est prévu et animé par l'équipe éducative et notamment des enseignants pour recevoir les parents.**

Des rencontres conviviales sont organisées. Les parents sont invités régulièrement pour prendre connaissance du travail de leurs enfants (expositions, présentations diverses) et échanger avec les équipes.

3.1.2 Un entretien personnalisé est conduit avec les parents en amont de la première rentrée en petite section, CP, sixième. Une visite de l'école ou du collège peut être organisée pour tous les nouveaux parents.

3.1.3 Des journées « portes ouvertes » ou « classes ouvertes en activité » sont organisées.

##### **3.1.4 Des rencontres individuelles avec les familles, où la confidentialité est respectée, sont mises en œuvre par exemple pour la remise des résultats des évaluations ou des bulletins en main propre.**

3.1.5 Les enseignants et les autres personnels sont formés à la communication avec les parents.

3.1.6 Les parents représentants bénéficient d'une formation sur le rôle des conseils (d'école, de classe, de discipline, d'administration). Des réseaux peuvent se regrouper pour réaliser ce type d'informations.

##### **3.1.7 Des actions d'information et d'échanges avec les parents prennent place dans les écoles ou collèges. Elles leur permettent d'aider leurs enfants au quotidien et de comprendre le parcours scolaire dans sa globalité.**

#### **3.2 Coopération avec les partenaires**

3.2.1 Les liens sont établis avec les associations péri-éducatives existantes (sport, culture, santé, citoyenneté...). Les directeurs d'école et les chefs d'établissements connaissent l'offre disponible. Celle-ci est un objet de travail du réseau avec les associations, les structures péri-éducatives du territoire dans un souci de cohérence et de complémentarité des apprentissages.

3.2.2 Les relations sont établies notamment par le coordonnateur avec le délégué du préfet pour le quartier et avec le coordonnateur du PRE quand ces missions existent.

3.2.3 Dans le cadre du volet santé du projet de réseau, les relations sont établies avec les services sociaux et de santé (Protection maternelle et infantile, assistante sociale de secteur, Aide sociale à l'enfance).

3.2.4 Dans le cadre du volet climat scolaire du projet de réseau, les relations sont établies par l'IEN et le chef d'établissement avec la mairie, le conseil général et la police pour l'amélioration des abords et de leur sécurité.

3.2.5 Un travail est développé par le Dasen et ses services avec les collectivités territoriales pour déboucher sur une meilleure mixité sociale à l'école et au collège partout où cela est possible.

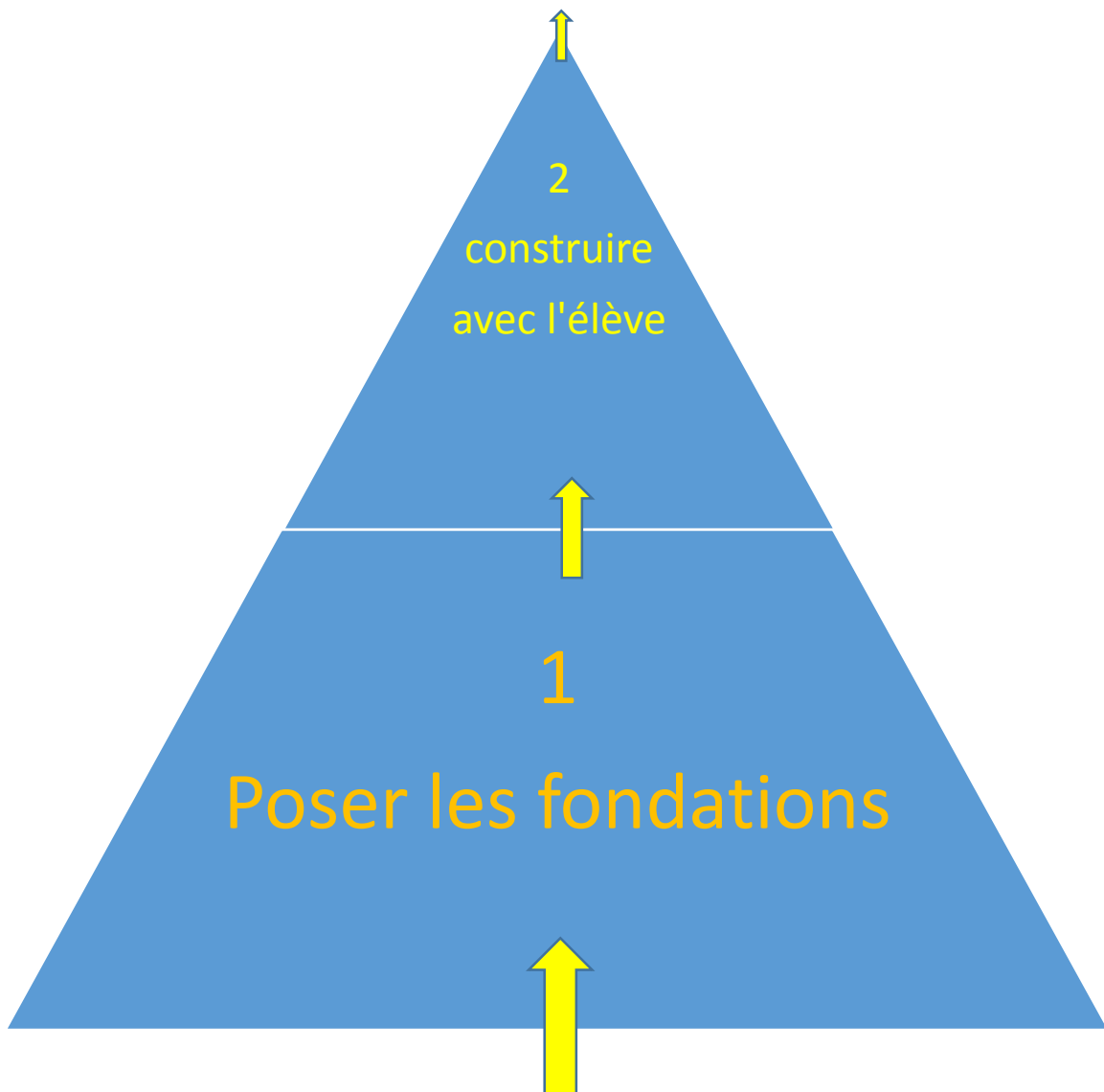
8

# Architecture

## du projet de réseau



L'édifice de sa réussite !





# NOTRE DEMARCHE

## 1 *Poser les fondations*

FAVORISER LA COHESION EDUCATIVE ET RENDRE LISIBLE LE PROJET GLOBAL DE L'ENFANT POUR FORMER DES CITOYENS (objectif 1)

DEVELOPPER DES POSTURES D'ENSEIGNANTS MEDiateURS ET D'APPRENANTS CHERCHEURS POUR RENDRE LES ELEVES RESPONSABLES, CREATIFS ET CAPABLES DE SE FORMER TOUT AU LONG DE LEUR VIE (objectif 2)

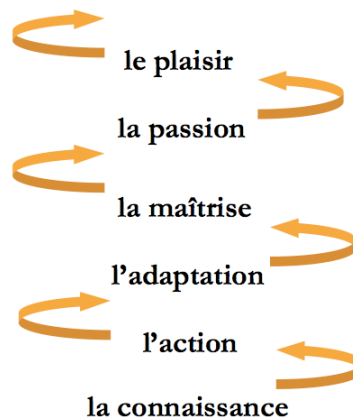
Pour

## 2 *Construire avec l'élève*

PERMETTRE A TOUS LES ELEVES D'APPRENDRE POUR CONTRIBUER A LEUR INSERTION DANS LA SOCIETE (objectif 3)

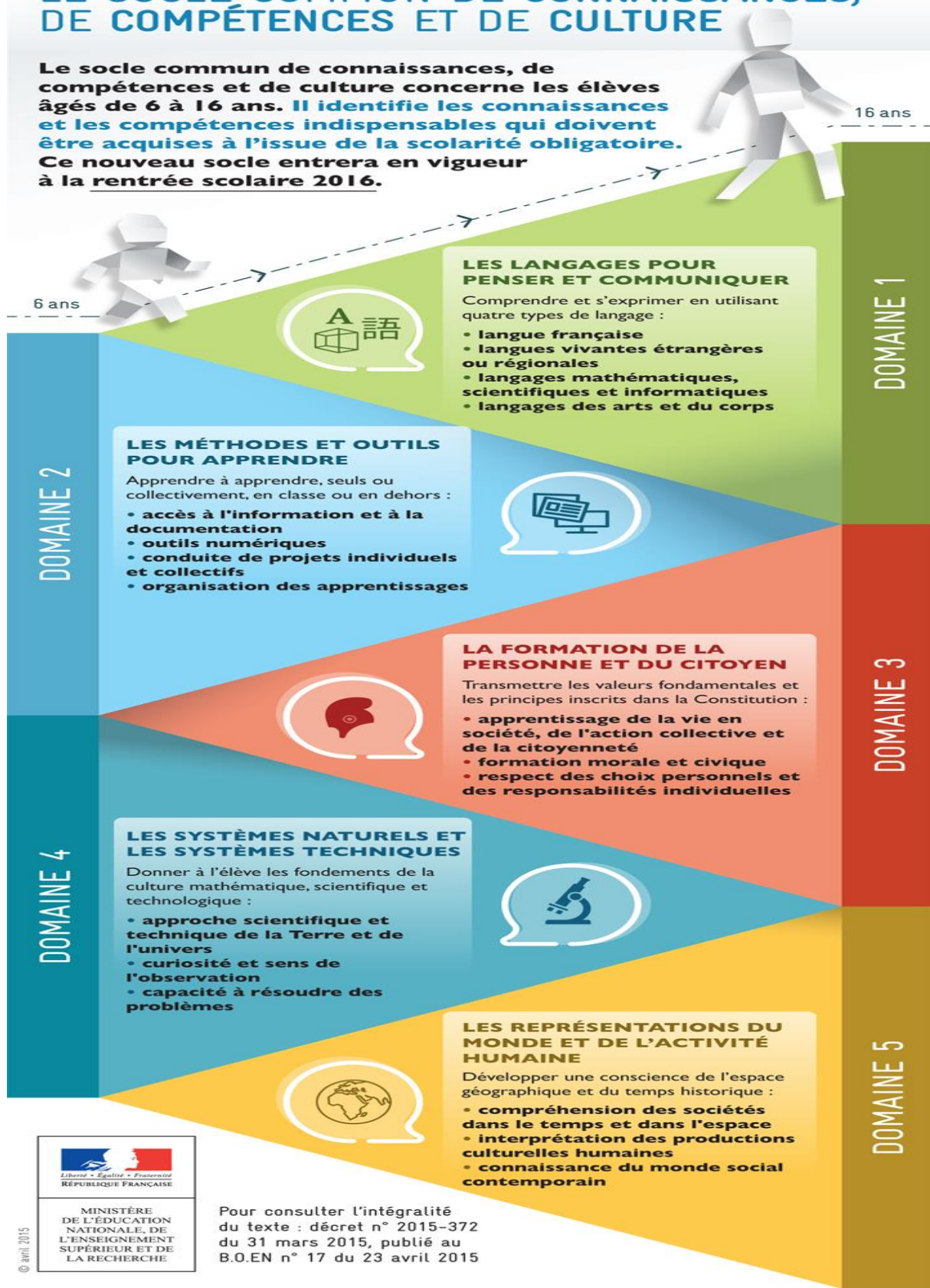
QUOI ?

## 3 *L'édifice de sa réussite*



# LE SOCLE COMMUN DE CONNAISSANCES, DE COMPÉTENCES ET DE CULTURE

**Le socle commun de connaissances, de compétences et de culture concerne les élèves âgés de 6 à 16 ans. Il identifie les connaissances et les compétences indispensables qui doivent être acquises à l'issue de la scolarité obligatoire. Ce nouveau socle entrera en vigueur à la rentrée scolaire 2016.**



Pour consulter l'intégralité du texte : décret n° 2015-372 du 31 mars 2015, publié au B.O.EN n° 17 du 23 avril 2015

## 9 OBJECTIFS RETENUS POUR 2015 – 2019



### TROIS GRANDS OBJECTIFS ISSUS DES PROJETS DES ECOLES, DU PROJET DU COLLEGE ET DE L'ENQUETE.

<b>OBJECTIF 1</b>  <b>FAVORISER LA COHESION EDUCATIVE ET RENDRE LISIBLE LE PROJET GLOBAL DE L'ENFANT POUR FORMER DES CITOYENS</b>	<b>Choix des enseignants du REP dans les priorités du référentiel (cf enquête)</b>	<b>Finalité prépondérante pour l'élève en lien avec le SCCCC (Socle de Connaissances, de Compétences, et de Culture)</b>
<b>1 Accentuer la cohérence éducative entre les différents temps des élèves : construire des repères de comportement avec les différents acteurs (élèves, enseignants, périscolaire, parents...).</b>	<b>1.4.1 1.4.2 2.1.3</b>	<b>3</b> La formation de la personne et du citoyen
<b>2 Amener chaque élève à s'ouvrir au monde par la maîtrise des codes langagiers et l'accès à de nouveaux codes culturels et sociaux.</b>	<b>1.1.3</b>	1 Les langages pour penser et communiquer  3 La formation de la personne et du citoyen  5 Les représentations du monde et de l'activité humaine
<b>3 S'inscrire dans une démarche de partenariat entre l'Ecole, les parents, les collectivités territoriales, les associations, pour la réussite de l'enfant dans ses différents parcours (PAEC, Parcours Avenir, Parcours citoyen...)</b>  <b>4</b>	<b>2.1.3 3.1.1 3.1.4 3.1.7</b>	3 La formation de la personne et du citoyen  5 Les représentations du monde et de l'activité humaine
<p style="text-align: center;"><b>VOIR ACTIONS CONCERNANT CES OBJECTIFS EN ANNEXE</b></p>		

<b>OBJECTIF 2</b>  <b>DEVELOPPER DES POSTURES D'ENSEIGNANTS  MEDIATEURS ET D'APPRENANTS CHERCHEURS POUR  RENDRE LES ELEVES RESPONSABLES, CREATIFS ET  CAPABLES DE SE FORMER TOUT AU LONG DE LEUR VIE</b>	<b>Choix des  enseignants  du REP dans  les priorités  du référentiel  (cf enquête)</b>	<b>Finalité  prépondérante  pour l'élève en  lien avec le  SCCCC</b>
<b>1 Repenser l'aménagement des espaces dédiés à l'enseignement, repenser la distribution du temps, en concertation avec les enseignants.</b>	<b>1.4.1</b>	<b>2</b> Les domaines et outils pour apprendre
<b>2 Faire acquérir des méthodes et des outils pour apprendre dans tous les enseignements et espaces de la vie scolaire.</b>	<b>2.1.2</b>	<b>2</b> Les domaines et outils pour apprendre
<b>3 Développer les gestes professionnels pour répondre à la diversité des élèves :</b> <ul style="list-style-type: none"> <li>- Différenciation</li> <li>- Evaluation des compétences</li> <li>- Evaluation positive des progrès</li> </ul>	<b>1.3.1  1.4.1  2.2.1  2.2.2</b>	<b>2</b> Les domaines et outils pour apprendre
<b>5 Favoriser la prise de responsabilité et le sens de l'engagement et de l'initiative.</b>	<b>1.3.1</b>	<b>3</b> La formation de la personne et du citoyen
<b>6 Favoriser l'entraide, l'implication dans le travail commun et la coopération des élèves.</b>	<b>1.4.4</b>	<b>2</b> Les domaines et outils pour apprendre  <b>3</b> La formation de la personne et du citoyen
<b>VOIR ACTIONS CONCERNANT CES OBJECTIFS EN ANNEXE</b>		

<b>OBJECTIF 3</b> <b>PERMETTRE A TOUS LES ELEVES D'APPRENDRE POUR</b> <b>CONTRIBUER A LEUR INSERTION DANS LA SOCIETE</b>	<b>Choix des enseignants du REP dans les priorités du référentiel (cf enquête)</b>	<b>Finalité prépondérante pour l'élève en lien avec le SCCCC</b>
<b>1</b> <b>Amener chaque élève à son niveau d'ambition scolaire.</b>	<b>1.1.3</b>	<b>1</b> <b>Les langages pour penser et communiquer</b>
<b>2</b> <b>Comprendre, s'exprimer en utilisant la langue française, orale et écrite..</b>	<b>1.4.1</b> <b>1.4.2</b> <b>2.3.2</b>	
<b>3</b> <b>Intensifier l'exposition à la langue allemande pour améliorer les performances des élèves, tant en allemand renforcé qu'en bilangue et bilingue.</b>	<b>1.1.3</b>	<b>1</b> <b>Les langages pour penser et communiquer</b>
<b>4</b> <b>Amener les élèves à comprendre et utiliser les langages mathématiques, la démarche scientifique.</b>	<b>1.2.1</b>	<b>1</b> <b>Les langages pour penser et communiquer</b>  <b>4</b> <b>Les systèmes naturels et les systèmes techniques</b>
<b>VOIR ACTIONS CONCERNANT CES OBJECTIFS EN ANNEXE</b>		

## 10 INDICATEURS GLOBAUX SUR LA PERIODE 2015 – 2019

### L'objectif : Réduire l'écart entre le Réseau et Hors Education prioritaire

Indicateurs écoles	Valeurs réseau	Valeurs cibles
<b>Scolarisation des – de 3 ans</b>	<b>18.20%</b>	<b>30%</b>
<b>Un maître de plus que de classe</b>	<b>1</b>	<b>2</b>
<b>Evaluation GS (mobiliser le langage dans toutes ses dimensions)</b>	<b>25%</b>	<b>45%</b>
<b>Evaluation CP</b>	<b>64.75%</b>	<b>68%</b>
<b>Palier 1</b>	<b>65.21%</b>	<b>68%</b>
<b>Evaluation CE2</b>	<b>F 53.9%</b> <b>M 52.3%</b>	<b>58%</b> <b>58%</b>
<b>Palier 2</b>	<b>F 65.4%</b> <b>M 66.53%</b>	<b>68%</b> <b>68%</b>

Indicateurs Collège	Réseau Moyenne sur 3 ans 2015- 2014-2013	HORS EP 2014	Valeur cible	Ecart de départ	Ecart cible
Taux de passage de 3 <sup>ème</sup> en 2GT	57.6	63	58	5.4	5
Redoublement Diminuer l'écart	27.5	6.9	20	20.6	13
Taux de réussite au DNB	81.46	85.9	82	-4.4	-4
Note moyenne en maths à l'écrit du contrôle final	6.71	8.6	7.6	-1.89	-1
Note moyenne en français à l'écrit du contrôle final	9.10	11.3	10.	-2.2	-1
Proportion d'élèves inscrits en 6 <sup>ème</sup> bilangue	31.6	63.9	63.9	32.3	0
Maitrise du S4C	86.12	91	88	4.8	3
Maitrise compétence 1	86.1	95	88	8.9	5
Maitrise compétence 3	83.76	93.6	87	9.8	7

# 11 ANNEXES



## 11.1 ACTIONS DE RESEAU CONCERNANT L'OBJECTIF 1 POUR 2015 -2019

### FAVORISER LA COHESION EDUCATIVE ET RENDRE LISIBLE LE PROJET GLOBAL DE L'ENFANT POUR FORMER DES CITOYENS

#### **ACTIONS DE RESEAU EN COURS D'ELABORATION 2015 – 2019**

- **Action Contrat de ville** : La famille à l'école
- Mise en place **d'un site internet du réseau** en ligne avec celui de la circonscription et celui du collège.
- **Actions CESC** : voir programme d'action du CESC
- **Action de réseau** sur « l'estime de soi »
- **Action** : *Partenariat prévisible avec le musée après traitement des travaux de fouilles à Koenigshoffen*
- **Action** : *Film sur l'identité culturelle, ateliers artistiques*
- **Action** : *création d'un « Cahier d'art » (même principe que pour le cahier littéraire) PEAC+support numérique (site REP).*
- **PEAC** : *proposition de réflexion « le PEAC à l'intérieur du réseau » : une sous-commission école collège Mme Matthey et M .Simonin*
- **Parcours citoyens**
- **Parcours avenir** : *la maison*
- **Action « City Raid »** *reconduction depuis une dizaine d'années*
- **Actions pour associer les parents** : *cafés débats, fêtes de rentrée et de fin d'année journée des talents...*

## 11.2 ACTIONS DE RESEAU CONCERNANT L'OBJECTIF 2 POUR 2016-2019

DEVELOPPER DES POSTURES D'ENSEIGNANTS MEDIATEURS ET D'ELEVES CHERCHEURS POUR FORMER DES PERSONNES RESPONSABLES, CREATIVES ET CAPABLES DE SE FORMER TOUT AU LONG DE LEUR VIE

### ACTIONS DE RESEAU EN COURS D'ELABORATION 2016 – 2019

- **Action Contrat de Ville** : « La famille à l'école »
- **Action** *Réfléchir à la continuité des outils (cahiers...) produits en élémentaire vers le collège*
- **Action** *Un enseignant du collège pour le lien avec chaque école (conseils, rencontres...)*
- **Action** *Mise en œuvre du cycle 3, prévoir des rencontres travailler sur les programmes du cycle 3 ( Emc...)*
- **Action** *Volley ball : projet de réseau inter degré avec intervention d'un club pour cette année. (M.Bellini)*
  - **Action** *Fête du sport (Stoskopf-collège)*
  - **Action** *: immersion des cm2 au collège (1/2 journée chaque année)*



### 11.3 ACTIONS DE RESEAU CONCERNANT L'OBJECTIF 3 POUR 2015-2019

#### PERMETTRE A TOUS LES ELEVES D'APPRENDRE POUR CONTRIBUER A LEUR INSERTION DANS LA SOCIETE

#### ACTIONS DE RESEAU EN COURS D'ELABORATION 2016 – 2019

- **Un maître de plus que de classe.**

- **Action** *Lecture d'albums par des élèves de 6<sup>ème</sup> (Dispositif Français) en maternelle*

- **Action** *Cahier de littérature (cahier de suivi de l'élève lecteur, mémoire littéraire, culture littéraire) +support numérique Prévoir une continuité avec le collège, donc réfléchir à un outil de suivi commun (site du réseau)*

- **Action** *Allemand : travail à partir des photos de classe = quizz  
Demande de l'école M.Cahn vers les professeurs d'allemand.*

- **Action** *Intervention des profs d'allemand en cm2 pour la promotion de l'allemand, en réponse au choix trop systématique pour l'anglais*

- **Action** *Echanger des pratiques, classes et enseignants en maths et sciences pour une meilleure transition école-collège*

- **Action** *Organiser la progressivité des apprentissages*

- **Action** *Kermesse des maths, reconduction liaison CM/6ème*

- **Action** *Projet scientifique à l'école des Romains : possibilité d'aller expérimenter pour des élèves de 6<sup>ème</sup> (réchauffement climatique- énergies renouvelables...) 6 ateliers possibles. Editer un catalogue pour le réseau à mettre sur le futur site du réseau*

- **Réflexion d'action en cours :**

*Défis maths ?*

*Maths sans frontière ?(en allemand ?)*

**Actions Langue et intégration :** AFL : Interventions FLI à l'école Stoskopf

+Contact et promotion : partenariat avec le collège.

